

アイム

2019
June
NO.773

6

特集 / 新たな外国人材の活躍

～在留資格「特定技能」～

TALK

秋の全国大会で、鹿児島の魅力を
たっぷりと感じてもらいたい

鹿児島県商工会議所女性会連合会
鹿児島商工会議所女性会
会長 宮之原 清子 さん

会員さんクローズアップ

これまで培ってきた技術を、
より多くのお客様のために

Jo hair design
代表 城 達也 さん
 瀧脇 ひとみ さん

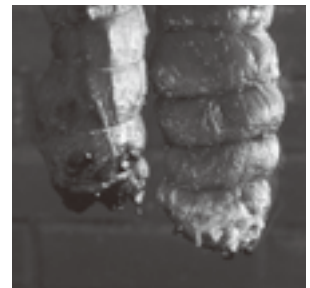
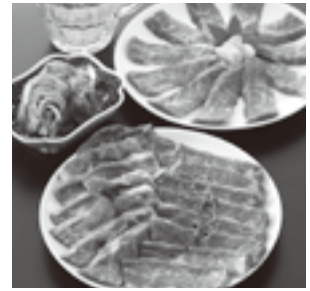


写真/岩剣城跡と岩剣神社(始良市平松)

[詳しくは、1ページのコラム「没後400年島津義弘ゆかりの地を迎える」をご覧ください]



山形屋
夏のおくりもの
2019



山形屋のお中元ギフトセンター

鹿児島/6月21日(金)~8月7日(水) **1号館6階**
(サテライトショップ谷山・始良、ギフトショップ各店でも承っております。)

川内/6月21日(金)~8月14日(水) **4階 催場**

きりしま園分/6月21日(金)~8月14日(水) **4階 催場**

インターネットでもお申し込みいただけます

承り中 8月7日(水) 午後4時まで

[山形屋オンライン](#)

[検索](#)

山形屋の楽しい
「しろくま」大集合!

しろくま

出没中!
2019年
9月30日(月)まで



しろくま
税込 750円

1号館7階  **山形屋 食堂**
YAMAKATAYA SHOKUDOU



2号館5階

喫茶テラス
チェルシー

こぐま
税込 590円

1号館3階

喫茶フルーレ

宇治金時
税込 590円



※季節に応じてフルーツなどの内容が異なります。
※写真はすべて盛り付けの一例です。※表示価格には消費税が含まれております。

写真はすべてイメージです



山形屋

〒892-8601 鹿児島市金生町3番1号
電話(099)227-6111
www.yamakataya.co.jp

CONTENTS

- 2 | **新たな外国人材の活躍～在留資格「特定技能」～**
- 6 | **TALK**
鹿児島県商工会議所女性会連合会
鹿児島商工会議所女性会
会長 宮之原 清子 さん
- 7 | **会員さんクローズアップ**
Jo hair design
代表 城 達也 さん
 淵脇 ひとみ さん
- 8 | **経営相談ガイド**
IT導入補助金/経帳指導/ワストップ相談会/
鹿児島県中小企業再生支援協議会/鹿児島県経営改善支援センター
- 11 | **部会・委員会活動報告**
情報・文化部会研修会
製造・整備・エネルギー部会委員研修会
- 12 | **新入社員意識調査**
- 14 | **アクサ生命医療保険のご案内**
- 15 | **フォトニュース**
キャッシュレス決済セミナー/アクサ生命健康経営セミナー
- 16 | **労働保険事務組合のご案内**
- 17 | **インフォメーション**
おぎおんさあみこし担ぎ手・稚児を募集します、おぎおんさあ
扇子限定販売のお知らせ/法定台帳調査ご協力のお願い/リテ
ルマーケティング（販売士）検定試験のご案内/商工会議所会
費納入のお願い
- 20 | **快進撃企業に学べ**

6月のスケジュール

鹿児島商工会議所

期日	件名
1 土	
2 日	かごしま検定 第38回マスター、第36回シニアマスター、 第25回グランドマスター試験 於：4階アイムホールほか
3 月	
4 火	
5 水	
6 木	
7 金	
8 土	
9 日	第152回簿記検定試験 於：14階ほか
10 月	
11 火	
12 水	ワストップ専門相談会 13:30～16:00 於：13階
13 木	
14 金	
15 土	
16 日	第46回カラーコーディネーター検定試験 於：14階
17 月	
18 火	
19 水	
20 木	
21 金	第84回リテールマーケティング検定試験申し込み締切（7/13施行）
22 土	
23 日	第216回珠算・第126回段位試験 於：14階ほか
24 月	
25 火	
26 水	
27 木	
28 金	
29 土	
30 日	第45回ビジネス実務法務検定試験 於：13階

※予定は変更になる場合があります。

没後400年 島津義弘ゆかりの地を辿る

NPO法人 かごしま探検の会 代表理事 東川 隆太郎

◆岩剣城跡と岩剣神社（始良市平松）

天文23（1554）年、島津義弘の父である貴久は、大隅国への勢力拡大のために蒲生氏と戦いを開始する。その際、義弘だけでなく兄の義久や弟の歳久も戦場に赴くことになり、蒲生氏との戦いが兄弟にとっての初陣となった。蒲生氏の勢力は、薩摩国との国境である平松にあり、その拠点が岩剣城であった。

岩剣城は、享禄2（1529）年に築城されたとされ、北東側に急峻な崖が発達した天然の要害である。山頂の標高は約220メートルあり、尾根に沿って曲輪が配置されていた。尾根にあることから、それぞれの曲輪の広さは狭いが、一番広い曲輪だけは1045平方メートルある。当城には貴久などとの戦いに備えて、蒲生氏を支援する祁答院氏の武士団が配置されていたとされ、兄弟が協力しての攻撃に対応していた。

この岩剣城を攻める際には、貴久の弟である忠将も船で応援に駆け付けた。鹿児島湾沿いにある脇元に到着した忠将の軍勢は、鉄砲を使用したと伝わっている。これが、日本の合戦におけるかなり初期段階の鉄砲使用とされている。



る。こうした戦略によって、10月3日に祁答院勢は城を放棄。父・貴久は戦勝によって、義弘を岩剣城に在番させることを決定する。ただ、前述したように急峻な崖を有する山城だけに当城での在番は現実的でないことから、麓に館を築き、約3年間在城することになる。この麓の館が平松城とも呼ばれ、現在は重富小学校の敷地となっている。

さて、3年間の在城期に義弘が度々訪れたとされているのが、岩剣城の麓にある岩剣神社である。御祭神は大己貴命と保食神で、天文11（1542）年に奉納された棟札がある。義弘は、この神社に対して神領として60石余りの神林を寄付し、神舞の奉納を行ったとされている。義弘は3年の間に父らと蒲生氏の居城である蒲生城を攻めることになり、弘治3（1557）年には蒲生氏は祁答院へと逃亡、滅亡することになる。

新たな外国人材の活躍

「在留資格」特定技能

近年、日本の少子化、高齢化により直面している深刻な人手不足に対して、昨年12月に入国管理法が改正され、外国人の就労可能な業種が増えるなど、企業側にとって雇用の機会が多様になった。本特集では、外国人雇用の現状と、今回新しく創設された在留資格について、概要と活用方法をまとめた。



外国人の就労人数が過去最高

2018年10月末現在、鹿児島県内の外国人労働者は6862人で、前年より1300人余り多く、過去最多となっている。在留資格（外国人が日本に在留するために必要な資格）別では、「技能実習」が最も多く、国別ではベトナムの多さが顕著である。受入れが最も多い業種は製造業で、事業所の規模としては、30人未満の中・小規模事業所での受け入れが多い。

新たな在留資格「特定技能」

これまでの外国人労働者という主なタイプは、①大学を卒業し、これまで学んできた専門性や国際感覚を生かした業務に就く人 ②技術を身につけて母国へ帰ることを目的とした「技能実習生」③日本に留学にきている学生で資格外活動の範囲内でアルバイトとして働く人のいずれかであった。今回の法改正に伴い、新たに創設された「特定技能」は、14の特定産業分野（Ⅱ業種）（表1）に限り、18歳以上で関連する技能試験や日本語能力試験に合格した

表1. 「特定技能」で受入可能な特定産業分野と受入れ見込数(5年間の最大値)

分野	受入れ見込数
介護	60,000人
ビルクリーニング	37,000人
素形材産業	21,500人
産業機械製造業	5,250人
電気・電子情報関連産業	4,700人
建設	40,000人
造船・舶用工業	13,000人
自動車整備	7,000人
航空	2,200人
宿泊	22,000人
農業	36,500人
漁業	9,000人
飲食料品製造業	34,000人
外食業	53,000人



技能実習と特定技能の相違点

人であれば、雇用することが可能となった。政府は特定技能での受入れについて、今後5年間で最大34万5千人を見込んでいる。

これまで、外国人労働者の半数以上を占めていた技能実習は、開発途上国等の経済発展を担う「人づくり」に協力することを目的としている一方、特定技能は、「日本国内で人材不足が顕著な業種の労働力を確保するための在留資格である。そのため、外国人と受入れ機関（企業）のマッチング方法も異なり、技能実

習は通常、監理団体と送り出し機関を通して行われるが、特定技能は直接雇用となる。在留期間については、技能実習は適宜試験を受けることで、最長5年であるが、特定技能は通算で5年となっている。ただし、技能実習は、特定技能に移行可能な産業分野があれば、特定技能に変更してさらに在留することが可能である。受入れ機関の受入れ人数枠については、技能実習は常勤職員の数に応じた人数枠がある一方、特定技能は、人数枠がない（介護分野、建設分野を除く）。その他の比較は、表2の通り。



表2. 技能実習と特定技能の制度比較

	技能実習 ¹	特定技能 ²
在留資格	「技能実習」	「特定技能」
在留期間	最長5年(特定技能への移行可)	通算5年
入国時の試験	なし	技能試験・日本語能力試験
監理団体	あり	なし(支援機関はあり)
マッチング方法	監理団体・送出機関経由	通常の日本人の採用方法と同じ
人数枠	制限あり	制限なし

*1…団体監理型を想定 *2…特定技能1号を想定

人と自然にやさしい、快適な環境づくりに貢献。

ISO 9001-14001
ISO 45001
ISO/IEC 27001
認証登録

NANSAY
南生建設株式会社

<http://www.nansay.co.jp/>

代表取締役 川畑 智洋

本社 / 鹿児島市平之町8番13号

TEL 099 (223) 8388

FAX 099 (227) 0620

営業所 / 熊本・大隅・始良・北薩・南薩・熊毛

雇用する際の留意点

特定技能の外国人を受入れるフローは、図1の通りであるが、直接雇用となるため、企業は、日本人と同様に求人を出し、採用活動を行う。ただし、外国人が前述の要件（18歳以上であること、技能試験・日本語能力試験に合格していること）を満たしているか確認をする必要がある。技能試験については、国が国内外で各業種の技能試験を実施している。

今年4月中旬に実施した宿泊業の技能試験を皮切りに、国内外で順次試験が行われていくため、技能実習生からの変更を除き、純粋に技能試験と日本語能力試験を合格して特定技能として働く資格を得る人が出てくるのは、今年の夏以降になるものとみられる。

次に、企業が留意すべき点として、受入れ態勢の整備が挙げられる。具体的には、母国語や外国語などでのフォロー、住居の確保や住民登録、口座の開設などの日常生活の支援をはじめ、退職した後の支援体制も義務付けられている。このような支援体制を自社で実施することが困難である場合は、支援計画の全部の実施を国が認める登録支援機関に委託することも可能であるため、外国人の受

入れについて検討しやすい。

一方で、特定技能では、同じ分野であれば転職が可能であるため、企業としては、受入れた外国人が自由に転職できることを認識して採用を行わなければならない。

（制度内容の詳細や登録支援機関として登録を受けた機関については、出入国在留管理庁のホームページをご確認ください。）



図1. 特定技能外国人の受入れ手続きの概要

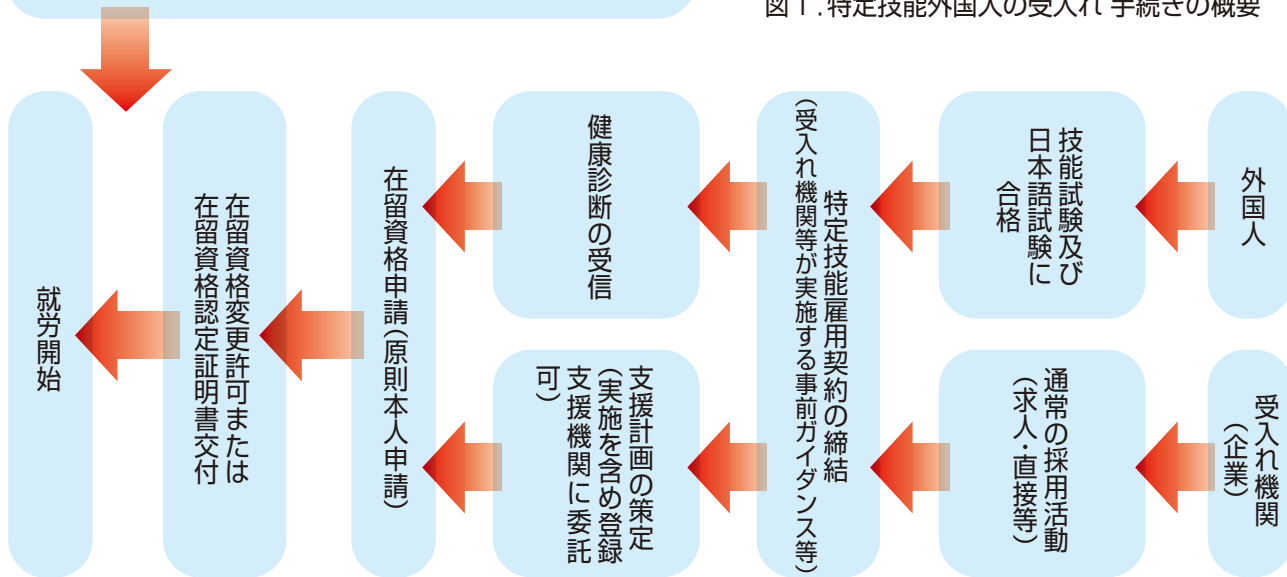
企業は各種支援、各種届出を行うこと

【各種支援】

- ①生活オリエンテーションの実施
- ②日本語学習の機会の提供
- ③外国人からの相談・苦情への対応
- ④外国人と日本人との交流の促進に係る支援 など

【各種届出】

- ①雇用契約の変更等
- ②支援計画の変更
- ③支援計画の実施状況 など



鹿児島県内における「特定技能制度」の活用について

佐藤 広明 行政書士

今回の新在留資格「特定技能」において対象となる業種の中には、「農業」「建設」「介護」「食料品製造」「宿泊」「外食」等の特に県内で人手不足が叫ばれている業種が含まれていることから、多くの事業者の方が「特定技能制度」に期待されているかと思えます。ここでは先ずその理解と活用に関立ついくつかのポイントを説明したいと思います。

1. 「特定技能外国人」の能力レベル

「特定技能」の取得が認められる外国人のレベルですが、国の運用要領では「相当程度の知識または技能を有し」、「特段の育成・訓練を受けることなく直ちに一定程度の業務を遂行できる」人材と規定されています。「勤務する業界での経験が2〜3年程度ある」レベルと考えれば業務内容や待遇もイメージしやすいかと思えます。

2. 技能実習からの変更がある

出来ない業種がある

特定技能1号の対象職種14業種のうち、「宿泊」と「外食（飲食業）」の2業種については、他の12業種と異なり、現時点では「技能試験」及び「日本語試験」に合格した外国人しか採用できませんので、当該2業種での採用に関しては注意が必要です。

3. 企業の支援体制とコスト

「特定技能制度」においては、受入れ企業が外国人労働者に対し日常生活上、職業生活上または社会生活上の支援を行わなければならないりません。この支援の実施が難しい事業者は、登録支援機関に全部または一部委託する事も可能ですが、この場合もちろん「委託費」が発生しますので、自社対応と外部委託のコストは比較検討する必要があります。

4. 特定技能外国人へのアプローチ

特定技能外国人の募集方法については、ハローワークへの登録や自社ホームページでの募集が主となりますが、技能実習生の監理団体（組合等）への問い合わせ、国内外の人材紹介会社等の利用も有効かと思えます。また、自社でアルバイトをしている留学生に技能試験の受験を促し、合格後に社員として採用するというスカウト型も効果的です。

5. 今後の展望

特定技能外国人に関して、初年度は「国内に在留する技能実習生や留学生からの変更」を中心に採用が進んでいくと思われまますので、鹿児島県においても、先ずは「実習生を受け入れている事業者による実習修了者の再雇用」や「宿泊業や外食業における留学生の採用」から始まることでしょう。ただ、県内には「特定技能」取得者はまだおりませんし、（5月20日現在）、県内の登録支援機関もまだ1社のみですので、今後鹿児島県で特定技能外国人の活用が進むため

には、事業者による制度理解だけでなく、県全体として特定技能外国人受入れのための環境整備（支援機関の設立、行政による相談窓口の設置等）が急務です。



hiroaki Satou
さとう・ひろあき

PROFILE

行政書士佐藤広明事務所
申請取次行政書士 佐藤広明
鹿児島市出身。県立甲南高校、明治大学政治経済学部卒。約13年の海外留学及び海外勤務を経て、鹿児島市内に外国人のビザ申請専門の行政書士事務所を開業。現在は、九州全県を対象に、外国人の就労ビザ相談や企業に対する外国人雇用コンサルティング、外国人雇用に関するセミナー講師等に組み入れている。

TALK



みやのはら せいこ さん
佐賀県出身
結婚を機に株式会社しか屋の取締役任

1981年 株式会社清友を起業、代表取締役
2007年4月 鹿児島商工会議所女性会 会長
鹿児島商工会議所女性会連合会 会長
2013年11月 鹿児島商工会議所 議員
2014年4月 株式会社清友 代表から取締役会長へ
2016年 株式会社サクラパイオ 取締役

鹿児島県商工会議所女性会連合会
鹿児島商工会議所女性会

会長 宮之原 清子 さん

秋の全国大会で、鹿児島島の魅力をたっぷりと感じてもらいたい

Q 鹿児島商工会議所女性会の活動について教えてください。

A 鹿児島の女性経営者による団体で、73名（2019年4月末時点）の会員が参加しています。交流や勉強の場であるのはもちろんのこと、社会貢献活動や地域振興活動にも力を入れています。例えば、役員会など女性会で集まるたびに会員から募金を集めています。その募金の使い方は会員みんなで決め、被災地などにお渡ししています。ほかに、地域の清掃活動、子ども食堂、エコキャップ運動など、いろいろと取り組ん

でいます。また、女性会の活動を通して、社会貢献に対する意識が高くなっていくことを感じます。会の中だけでなく、各自で社会貢献を意識した事業を展開したりも。私の場合、最近では就労支援事業に関わっています。何かを「やってみようよ！」となったとき、すぐに人が集まり、一丸となって進んでいける。それが私たちの会の強みでもあります。

Q 今年「第51回全国商工会議所女性会連合会鹿児島全国大会」が鹿児島で開催されます。こちらへの意気込みは？

A 以前から県外の女性会の方に「鹿児島に行きたい、全国大会やらないの？」とよく声をかけられています。全国大会を通して、会員同志の連帯感を更に高めることができますし、何より地域経済の活性化に貢献できるの思いから、4年前に全国大会開催地に立候補しました。3000人規模のイベントですから本当に大変なことですが、9月5日〜7日の開催に向けて、女性会メンバーが心をひとつにして取り組んでいます。また、会頭さんや議員さんをはじめ、鹿児島商工会議所の皆様にはぜひ助けていただいています。開催まであともう少し、引き続きご協力をお願いします。

そして、2018年は明治維新150年で大河ドラマ「西郷どん」が放送され、鹿児島が盛り上がりましたよね。観光客がたくさん訪れ、その勢いはまだ続いているように思います。女性会の全国大会というのは、大きな経済効果が期待できます。男性よりも女性のほうが買物好きです。鹿児島で食べて、温泉に入って、欲しいものを買って、お土産も持ち帰る。鹿児島を気に入れば、「今度は家族で来ようか」となるはず。社員旅行の行き先にも選んでもらえるかもしれません。とにかく楽しんでもらって、鹿児島島の魅力をしつかりアピールしたい。エクスカーション（体験型視察）についても、霧島や指宿、屋久島や奄美大島など県内各地でプログラムを計画しています。

開催時期が近づき、気が引き締まる思いです。大会内容についても、より具体的なことが決まってきました。林真理子さんの講演や城南海さんの歌も予定しています。全国から集まる参加者にとって充実した楽しい時間になるように、万全の体制で当日を迎えたいですね。

私が会長を務めて約12年になりますが、10月にバトンタッチする予定です。全国大会が会長としては最後の仕事。精一杯やり抜きます！



Jo hair design

じょう たつや

城 達也 さん(43) ・ 潤脇 ひとみ さん(39)

ふちわき

会員さん クローズアップ

何やら好奇心をかきたてられる外観。中は遊び心を散りばめつつも落ち着ける空間です。ここは夫婦で運営する美容院。ひとりひとりの思いに寄り添って、確かな技術で丁寧に仕上げます。

これまで培ってきた技術を、より多くのお客様のために

お客様は老若男女すべての方
どんな要望にも応えたい

男女問わず、赤ちゃんからお年寄りまで幅広く。どなたにも喜んでいただけるお店を目指しています。

そして、お客様と1対1で向き合うというのが当店のスタイル。そのために予約制になっています。ひとりのお客様に対してゆったりと時間をとって、最初から最後までつきつきりで仕上げていく。しっかりとコミュニケーションを重ねながら、お客様の要望を形にします。

店舗は、開業時に設計士さんが個人的で楽しい雰囲気仕上げてくださいました。テーマは「お城」です。待合室に子供たちがぐっぐって遊べるような仕掛けがあったり、トンネルのような通路を抜けてシャンプー台のある個室に行けたりと、ちよつと変わった作りになっています。

テレビ局でタレントさんのヘアメイクを手がける、着物屋に向向いて着付けとヘアセットを行う、というように店外での仕事も多いです。

開業準備の相談で商工会議所へ
経営のアドバイスも

開業の際に、県の「創業支援資金」という制度を使いたくて商工会

議所さんに相談しました。融資に対する斡旋をして頂き、開業資金を受けることができました。

資金面だけでなく、開業時はわからないことだらけ。いろいろ準備していく中で、すべてが商工会議所さん頼み、という感じでした。

開業してからも、経営に関するアドバイスをたくさんいただきました。毎年、税務相談も利用していて、こちらも助かっています。

マル経融資を活用して
新規客へのアピールを強化

これまでは、おもに紹介でお客様を増やしてきました。スタッフも2人だけです。店外の仕事も多いので、そういうスタイルでもいいと思っていたのです。でも、今後は新規客へのアピールをもっと強化すべき、と感じるようになりました。

じつは、外に看板を出していません。通りかかった人も、ここが何のお店なのかすぐにはわからないと思います。「何だろう？」と興味を持たれて入ってくる場合もありますが、やはり、初めて入るにはちよつと勇気がいりますよね。

そこで、マル経融資（小規模事業者経営改善資金）を活用して、店舗の外側を改装中です。外壁に店名を

入れて、わかりやすくします。

地元で愛されるお店にしたい、という思いもあります。当店は紹介でお客様が増えたという経緯もあって、やや遠くから来られる方が多い。一方で、これまで店頭でまったくアピールしてこなかったのが、地元での認知度は高くなりました。荒田の方にも、気軽に通ってもらいたい。近所の小学生も大歓迎です。地元の行きつけの美容院に選んでもらえたらうれしいですね。

当店では多様な要望に対応できません。その強みを活かして、もつともつと多くの方を喜ばせたい！

会員さん情報

【Jo hair design】



創 業
平成23年11月
住 所
鹿児島市荒田1-44-1
福田ビル1F
TEL
099-297-4474
営業時間
9:00~18:00
(日曜・祝日は17:00まで)
定休日
月曜日・第2日曜日

大きな鏡が特徴的で、コンパクトながらもゆったりとした雰囲気。写真中央の通路の先にシャンプー個室



経営相談ガイド

経済産業省 I-T 導入補助金

I-T ツール導入の費用を補助

経済産業省は、I-T ツールの導入にかかる経費の一部を補助する「I-T 導入補助金 2019」の申請を受け付けています。

■ I-T 導入補助金とは

中小企業・小規模事業者の経営力向上のために、生産性を向上する I-T ツールの導入を後押しする事業です。

■ 補助対象となる事業者

日本国内で事業を行っている個人または法人で中小企業・小規模事業者に該当する方。(常時使用する従業員の数が300人以下の医療法人・社会福祉法人も対象)

■ 補助対象となる I-T ツール

本補助金の対象となるのは、登録された I-T 導入支援事業者が提供する I-T ツール(ソフトウェア・サービスなど)です。

■ 申請の流れ

①まず、自社に適した I-T ツールを提供する I-T 導入支援事業者を、I-T 導入補助金のホームページで探してください。

② I-T 導入支援事業者と相談しながら、申請などの手続きを進めてください。

■ 補助対象経費

ソフトウェア、導入関連経費など(ハードウェアは補助対象外)。

○ 具体例

パッケージソフトの本体費用やインストール費用、クラウドサービス(加算項目)の導入・初期費用など。

■ 補助金の下限、上限額

A 類型 40万円〜150万円

B 類型 150万円〜450万円

■ 補助率

2分の1以内

■ 申請期限

A 類型 令和元年6月12日(水)

B 類型 令和元年6月28日(金)

■ 注意事項

交付決定前の契約・導入及び、それに伴って発生した経費は補助対象となりませんので、ご注意ください。詳しくは左記へお問い合わせ下さい。

○ お問い合わせ先

サービス等生産性向上 I-T 導入支援事業コールセンター

9時30分〜17時30分(土、日、祝日を除く)

TEL0570(666)131

ホームページ


I-T 導入補助金で検索

A 類型：下記「ソフトウェア」の青枠内から最低 1 つ以上の業務プロセスが選択され、赤枠内から計 2 プロセス以上が含まれる必要があります。
B 類型：下記「ソフトウェア」の青枠内から最低 3 つ以上の業務プロセスが選択され、赤枠内から計 5 プロセス以上が含まれる必要があります。

ソフトウェア

業務パッケージソフト (例：勤怠管理、在庫管理等)						効率化 パッケージソフト ※(例：RPA等)	汎用 パッケージソフト (例：グループウェア等)
1 顧客対応 販売支援	2 決済・債権債務 資金回収管理	3 調達・供給 在庫・物流	4 人材配置	5 業務固有プロセス (実行系)	6 業務固有プロセス (支援系)	9 自動化・分析	10 汎用
7 会計・財務 資産・経営		8 総務・人事 給与・労務					

※RPAは、受発注管理や在庫管理、売上管理等の連携を自動化するツールです。



E-STYLEのEは、Engagement—絆です。

地域と歩む 私たちにしかできない リフォームを

E-STYLE 日本リスグループリフォーム E-STYLE

帳簿の付け方をアドバイス

自分で帳簿づけができる！
〜記帳指導を

利用してみませんか？

商工会議所では、小規模事業者の方を対象に、無料の記帳指導を行っています。新しく記帳を始めた方、記帳方法が分からない方、正規の簿記の原則に従った記帳をされたい方は、この機会にご利用ください。

複式簿記で記帳し、損益計算書・貸借対照表を作成することで、青色申告特別控除（65万円）を適用することも可能になります。

また、記帳指導を通じて財務状況が把握でき、経営状態の分析および改善にも役立ちます。

【対象者】

以下の①②両方に該当する方

①鹿兒島商工会議所地区内の個人事業者で以下に該当する小規模事業者の方。

○常時使用する従業員数が、商業サービス業(宿泊業・娯楽業を除く)は5人以下の方

○常時使用する従業員数が、建設業・製造業・その他の業種は20人以下の方

②税理士等の関与を受けていない方で、前年の青色申告特別控除前所得が400万円以下の方。

【記帳指導内容】

記帳指導員が、日々の記帳方法や、源泉所得税の納付・年末調整の経理事務等について、巡回および窓口でアドバイスいたします。

※なお、決算・確定申告手続きを希望される場合は、当所委嘱税理士が、所得税・消費税申告書を作成し、当所より税務署へ提出いたします。(別途手数料が必要となります)

※現在、白色申告の方もこの機会に税制面でメリットのある青色申告を、ご検討下さい。

【青色申告の主な特典】

- ・青色申告特別控除(最高65万円)
- ・青色事業専従者給与の必要経費算入
- ・純損失の繰越しと繰戻し

◆商工会議所では、会計ソフトで記帳事務を代行する「記帳代行」(有料)も行っていきます。

記帳指導・記帳代行についてのご相談につきましては、お気軽にお問い合わせください。

○お問い合わせ先

企業支援部 経営支援一課
TEL099(225)9533

ワンストップ専門相談会

毎月第2水曜日に専門家による相談会を開催します

当商工会議所は毎月第2水曜日に、弁護士、税理士、日本政策金融公庫の職員など、各分野の専門家による相談会を開催しています。

相談は無料で、企業の秘密は厳守致しますので、お気軽にご利用ください(事前にお電話でご予約をお願い致します)。

令和元年7～9月の相談日

■日時/毎月第2水曜日13時30分～16時

令和元年 7月10日(水) 法律・金融
7月17日(水) 税務・金融
8月 7日(水) 法律・税務・金融
9月11日(水) 法律・税務・金融

■場所/鹿兒島商工会議所 13階

■相談内容/法律、税務、金融(融資)など

○お問い合わせ先

企業支援部 経営支援一課
TEL099(225)9533

KAGOSHIMA BANK

“かぎん”でんさいサービスは手形に代わる新たな決済手段をご提供します。

「でんさい(電子記録債権)」は手形・指名債権(売掛債権等)の問題点を克服した新たな金銭債権です。全国銀行協会が設立した「でんさいネット(全銀電子債権ネットワーク)」に債権・債務データを記録することで、でんさいの発生、譲渡、分割が行えます。

◎でんさいサービスをご利用いただく場合は、「かぎんFB-Webサービス」のご契約が必要となります。
◎取引種類(手形代替取引、融資取引)及び各種手数料など詳細については下記へお問い合わせください。

	支払企業(債務者)の皆さま	納入企業(債権者)の皆さま
でんさいのメリット	<ul style="list-style-type: none"> ●手形用紙の作成や印章の押印等、事務負担が軽減されます。 ●手形の搬送コストが削減できます。 ●手形と異なり印紙税は課税されません。(印紙の貼付が不要) ●複数の支払手段(手形・振込等)の一本化で効率化が図れます。 	<ul style="list-style-type: none"> ●ペーパーレス化により、手形の紛失・盗難対応等の管理コストが削減できます。 ●必要な分だけ分割して、譲渡や割引ができます。 ●面倒な取立手続きは不要で、支払期日当日に自動的に資金が入金されます。

【お問合せ先】
まずはお電話ください

かぎんFBセンター ☎ 0120-089-274 ガイダンス2

受付時間 平日9:00～17:00
※銀行休業日を除く

または 鹿兒島銀行本支店

はじめよう、あたらしく。 KAGOSHIMA BANK 鹿兒島銀行

鹿児島県中小企業再生支援協議会

中小企業の事業再生を

お手伝いします

事業の収益性はあるが、財務上の問題を抱えている中小企業を対象に、専門知識を持ったスタッフがきめ細かい経営相談から再生計画策定まで、課題解決に向けた適切な支援を行います。

鹿児島県中小企業再生支援協議会は、国からの委託を受け、鹿児島商工会議所内に設置された公正中立な公的機関です。事業再生の経験豊かな専門家が常駐しており、秘密厳守で相談に応じています。

■ご相談の流れ

- ①お電話で事前予約
- ②財務諸表などの分析を通して経営上の課題を抽出し、関係機関と連携しながら最も適切なアドバイスを提供いたします。
- ③必要に応じて、公認会計士や税理士などの外部専門家による支援を行う場合もあります。

○ご予約・お問い合わせ先

鹿児島県中小企業再生支援協議会
鹿児島商工会議所ビル8階
TEL099(805)0268
FAX099(225)9510

鹿児島県経営改善支援センター

専門家のアドバイスを受けて

自社の経営を見直しませんか？

借入金の返済負担が大きくなり、条件変更などの金融支援を受けようとお考えではありませんか。

鹿児島県経営改善支援センターは、中小企業や小規模事業者の皆さまが、国の認定を受けた外部専門家（認定支援機関）の支援を受けて金融機関から求められる経営改善計画書を策定する場合、専門家に対する支払い費用の3分の2を、上限200万円までの範囲で負担します。

また、金融支援が必要でない場合でも、自己の経営を見直すことを目的に、資金繰り計画などの基本的な内容の経営改善計画書を策定し、金融機関へ提出する場合、専門家に対する支払い費用の3分の2を、上限20万円までの範囲で当センターが負担します。

利用申請方法など、詳しくは、左記お問い合わせ先までご連絡ください。

○ご予約・お問い合わせ先

鹿児島県経営改善支援センター
鹿児島商工会議所ビル8階
TEL099(225)9123
FAX099(225)9122

これからも、クルマが人々の夢を乗せて走り続けるために——
地球のこと、人のこと、未来のために大切に考えます。

全店舗に
緊急時使用AEDを
設置しています。



未来とつながるか。
**CROWN
BEYOND**

CROWN
【クラウン】

Esquire
【エスクァイア】



C-HR



Sienta 【シエンタ】



ROOMY 【ルーミー】



フロントシアへ 人を、地域を、もっと笑顔に TOYOTA

鹿児島トヨタ自動車株式会社

〒892-0847 鹿児島市西千石町1番28号
☎099-223-6161 www.k-toyota.co.jp

取扱い車種 センチュリー・クラウン・プリウス・プリウスα・プリウスPHV・アリオン・アクア・ポルテ・ルーミー・シエンタ・エスティマ・エスクァイア・86・C-HR・ランドクルーザー・ハイラックス・JPNタクシー・サクシード・ダイナ・コースター・トヨタの軽 ピクシスシリーズ

後部座席もシートベルトを締めましょう！（全ての座席のシートベルト着用は道路交通法で義務化されています。）



健康は第一の富である

〈情報・文化部会研修会〉

■日時 4月15日18時〜

■場所 当商工会議所14階会議室

■演題 健康は第一の富である

■講師

鹿児島大学

心臓血管・高血圧内科学

教授 大石 充氏

■概要

2006年度、高齢者に対して実施した「理想的な老化とは」というアンケート調査が学会で報告された。その結果によると、「とにかく長生きしたい」という回答よりも、「死ぬまで健康でいたい」「人生の大

部分を満足に過ごしたい」「身の回りのことは自分でしたい」という回答の割合が高かった。高齢社会が加速するなか、「自分らしく生きるために何が必要なのか」と考えさせられる研究であった。

医学的見地から見ると「死ぬまで健康でいたい」と考える場合、心不全や脳卒中のような大きな病気で生活の質を落とさないこと、「身の回りのことは自分でしたい」場合、麻痺・運動障害がなく、認知機能が保たれていることなどが必要となる。

心不全や脳卒中のような生活習慣病は、心血管病や脳血管疾患により発症するが、高血圧を要因として発症する確率が一番高い。そして、脳卒中は、寝たきりとなる最大の原因でもある。

つまり、血圧を下げることで、健康で身の回りのことを自分でできる生活を送るポイントと言える。

岩手県花巻市大迫町での15年に及ぶ臨床研究では、家庭で血圧測定を実施しただけで、男性の脳卒中発症率が3分の1に低下したことが報告された。

毎日の血圧測定といった簡単なことや、適度な運動、カロリー抑制による太りにくいカラダ作りなど、血圧を下げる取り組みを継続して実施することが重要である。

現在、鹿児島大学は県内3地域（垂水市・枕崎市・種子島）や企業等と連携し、血圧を下げ、生活習慣病の重症化を防止する臨床実験を実施している。

鹿児島から日本中に、「豊かで健康な地方都市・街・島」を発信する役割を担っていきたい。

地球環境の保全及び

企業の経費削減に取り組む

〈製造・整備・エネルギー部会委員研修会〉

■日時 4月24日18時30分〜

■場所 ホテル・レクストン鹿児島

■演題

企業の経費削減に貢献する

省エネルギー技術

〜究極の技術で省エネに取り組む〜

伝道師が語る

■講師

(株)グリーンユーティリティ

代表取締役社長 森 幸一氏

■概要

エネルギー・経済統計要覧2018年版によると、日本は世界全体の二酸化炭素排出量の約3・5%を占め、世界で5番目に多くの二酸化炭素を排出している。このような中で、改正「省エネ法」及び「温対法」が施行されており、二酸化炭素排出量

の削減、省エネへの取組みが義務化されている。これらの取組みには初期投資にコストがかかるものの、月々の経費削減に寄与し、将来の経営の助けになることが見込める。

省エネ策として、蛍光灯から、省エネ・長寿命・低炭素等のメリットがあるLED照明への交換が有効であることはよく知られているが、LED照明の健康被害も多く報告されている。当社は、健康被害を誘発する電磁波ノイズや光のちらつき、ブルーライトを抑制したLED照明を開発しており、コンサルティングを含め、安全で快適な省エネを提案している。

また、当社の環境コンサルタント事業では、顧客企業に省エネのための知恵と技術を提供している。例えば、工場の常時フル稼働している換気扇や空調、さらには三相誘導電動機である各モーターに、状況に応じて稼働レベルを変える制御装置を設置することにより、節電と安全性の向上に貢献することができる。

複数の国立大学との産学協同事業を手がける当社は、安全で快適に省エネするための正しい知識と技術を提供することによって、地球環境の保全及び企業の経費削減に、使命感を持って貢献していきたい。

アンケート結果に見る新入社員の仕事に対する意識

高まる売り手市場のなか、働きやすさを重視の傾向が続く

当商工会議所は4月2日、3日の両日に開催した新入社員研修セミナーの参加者224人に対して就労に関するアンケートを実施した。このアンケートでは、新入社員の就職活動の状況や働く意欲などを調査している。今回の結果は、売り手市場が高まりをみせるなか、ワークライフバランスや働きやすさへの関心が高まる傾向がみられた。



表2 仕事と私生活のバランスではどちらが重要ですか？

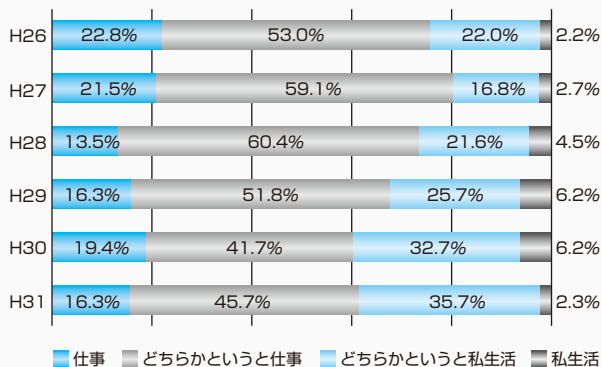
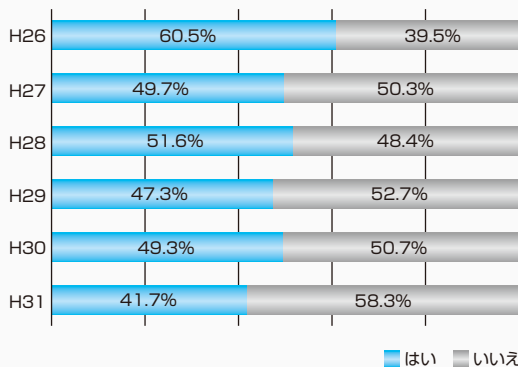


表1 就職活動に苦労しましたか？

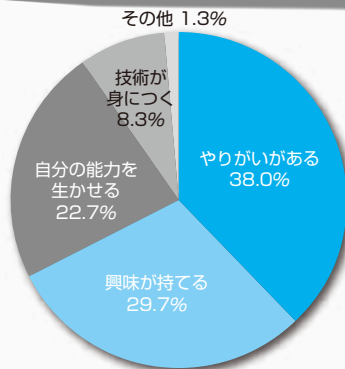


売り手市場感は一層高まる
 鹿児島労働局が公表した平成30年度の有効求人倍率は、1.32倍で統計開始の1963年以降最高を更新した。今回のアンケートでも、「就職活動に苦労しなかった」との回答が58.3%と過去最高を記録し、求職者優位である売り手市場が一層高まっていることを裏付ける結果となった。(表1)。

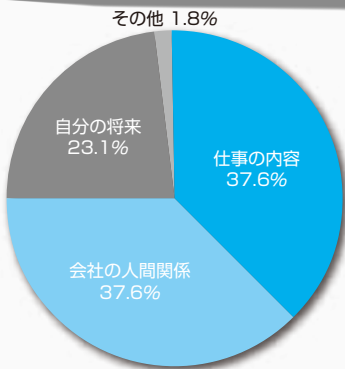
ワークライフバランスを重視
 仕事と私生活のバランスでどちらを優先するかについては、「仕事」「どちらかという仕事」の計が62%を占めている。「私生活」「どちらかという私生活」の計は38%で、近年増加傾向にあり、5年前の24.2%と比べると13.8ポイント増加している。若者において、ワークライフバランスを重視する傾向がみられる。(表2)。

2019年 新入社員への就労アンケート調査結果より

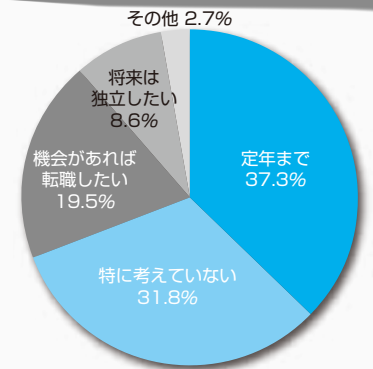
どのような仕事をやりたいですか？



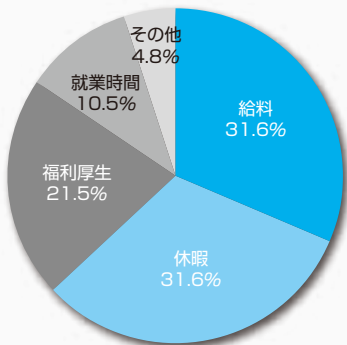
入社にあたり不安なことは？



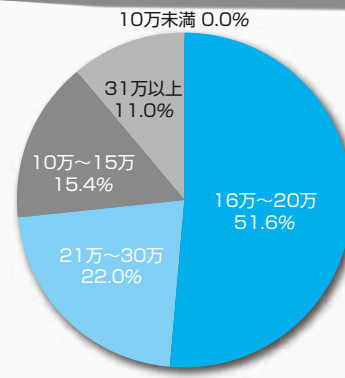
今の会社でいつまで働きたいですか？



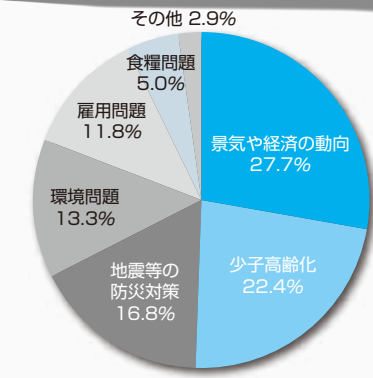
労働条件の中で重視するものは？



給料は月額いくら欲しいですか？



現在関心のある社会問題は？



上司にしたい芸能人ランキング

男性部門

- 1位 内村 光良(お笑い芸人)
・ほめてのばしてくれそうだから
・優しく面白そうだから
- 2位 明石家 さんま(お笑い芸人)
・楽しく仕事ができそうだから
・何でも相談にのってくれそうだから
- 3位 櫻井 翔(歌手・俳優)
・頼りがいがありそうだから
- 4位 ムロツヨシ(俳優)
- 5位 イチロー(スポーツ選手)

女性部門

- 1位 天海 祐希(女優)
・包容力があり、しっかり導いてくれそう
・厳しさの中にも、優しさがありそうだから
- 2位 水ト 麻美(アナウンサー)
・相談しやすそうだから
・優しく教えてくれそうだから
- 3位 米倉 涼子(女優)
・悪いところはしっかり叱ってくれそうだから
- 4位 マツコ・デラックス(タレント)
吉田 羊(女優)
- 5位 石田 ゆり子(女優)

表3 希望する上司のタイプは？

年齢	包容力がある	協調性がある	指導力がある	自主性を尊重してくれる	その他
H26	31.4%	14.9%	31.8%	18.6%	3.3%
H27	31.3%	13.9%	33.1%	17.5%	4.2%
H28	60.3%	17.4%	21.5%	0.5%	0.5%
H29	30.2%	14.9%	35.3%	18.8%	0.8%
H30	28.0%	13.8%	35.3%	20.6%	2.3%
H31	60.6%	19.9%	15.9%	2.2%	1.3%

「包容力」のある上司が人気
理想の上司のタイプは「包容力がある」が最も多い60・6%で、「協調性がある」が19・9%と続いた。
上司にしたい芸能人ランキングでも、親しみやすさや、厳しさや優しさを合わせもつイメージがある芸能人が上位にランクインしている。この結果から、上司には指導力だけでなく、人柄の良さも求める傾向があると思われる。(表3)



アクサ生命

病気やケガに一生備えたい方も、特にガンが心配な方も、
必要な保障にあわせて保険をお選びいただけます。

あなたのため、
大切な人のために。



AXA-A1-1903-0444/017

アクサの医療保険シリーズ

短期入院や通院、最新の医療事情に
対応した一生の医療保険
医療治療保険(無解約払いもどし金型)

アクサの
一生保障の医療保険

スマート・ケア

持病のある方や、過去に
入院・手術をされた方へ
限定告知型終身医療保険
(無解約払戻金型)

一生保障の医療保険
スマート・ケア
with You

変化するさまざまな
ガン治療に備えたい方へ
ガン治療保険
(無解約払いもどし金型)

治療保障のガン保険
マイセラピー

高額になりがちな先進医療に備えたい方は、先進医療の特約をプラスできます。

先進医療
まるごと
サポート

先進医療給付特約(12) 限定告知型先進医療給付特約 ガン先進医療給付特約(12)
給付対象となる医療行為や医療機関の範囲には制限があります。

●お引受けには所定の条件があります。本掲載商品をご検討の際には「重要事項説明書(契約概要・注意喚起情報・その他重要なお知らせ)」
「ご契約のしおり・約款」を必ずご覧ください。

アクサ生命は、商工会議所と協力し、会員事業所の各種ニーズ(弔慰金・見舞金制度、退職金制度、リスク対策や事業承継など)を共済制度/
福祉制度でサポートしています。

アクサ生命保険株式会社 鹿児島営業所

〒899-0842 鹿児島市東千石町1-38 鹿児島商工会議所ビル8F TEL 099-222-7734



4/23

キャッシュユレス決済セミナー

導入事例などの実務を学ぶ

4月23日、富田IT経営コンサルティング合同会社の富田良治氏を講師に招き、キャッシュユレス決済セミナーを開催した。

今後、普及が予想されるキャッシュユレス決済の種類や国内の動向、メリット・デメリットについて、具体的に説明を行った。また、セミナーの最後には、スマートフォン決済のデモンストラーションを行い、キャッシュユレス決済の実務での活用方法について説明した。

55名の受講者からは、「キャッシュユレス決済について、全く知識がなかったが導入事例などの説明を聞き、知識が得られた。顧客ニーズに応えるためにも自社での導入を検討したい。」などの声があった。

5/14

アクサ生命健康経営セミナー

会社の発展に健康経営は不可欠



4月26日、アクサ生命保険㈱と共催で健康経営セミナーを開き、会社経営者や総務担当者など約20人が参加した。

年金や退職慰労金、健康経営を専門分野としてセミナーやコンサルティング業務を行っている(有)ピージェイハーベスト代表取締役の沖倉功能氏が講師を務めた。

講師からは「大企業は働きやすさをアピールして人材を確保している。このようなか中で、中小企業にとって健康経営の取り組みは、ただの福利厚生ではなく会社の維持発展に必要な経営スタイルであり、生産性向上、イメージアップによる人材確保、助成金など様々なメリットがある」との説明のほか、具体的な実践方法の紹介があった。

C A M A R Y

BEAUTIFUL MONSTER

トヨタカローラ鹿児島
〒890-0068 鹿児島市東郡元町 15-18 TEL.099-253-1000

営業時間 / 9:30 ~ 18:00 定休日 / 月曜日
カローラ鹿児島

坂元のくろず 壺畑

情報館 & レストラン

くろずの歴史や製法などを無料でご案内いたします。

0120-207-717

坂元のくろず
 鹿児島島の壺造り黒酢



坂元醸造株式会社



本社 / 〒890-0052 鹿児島市上之園町 21 番地 15
 TEL. (099) 258-1777 FAX. (099) 250-1555
www.kurozu.co.jp / info@kurozu.co.jp
 壺畑 / 工場 鹿児島県霧島市福山町福山

事業主の皆さま

平成30年度確定
令和元年度概算労働保険料の申告・納付は
～6月1日から7月10日まで～

労働保険の保険料は、毎年4月1日から次の年の3月31日までの1年を単位として計算されます。その額は原則として、保険関係が成立している事業に使用されるすべての労働者に支払う賃金の総額に、その事業に定められた保険料率を乗じて算出されます。

したがって、前年度又はそれ以前から、既に保険に加入している一般継続事業や一括有期事業の事業主は、新年度の概算保険料を納付するための申告・納付と併せて、前年度の保険料を清算するための確定保険料の申告・納付の手続き(年度更新)を、6月1日から7月10日までの間に行う必要があります。

※労働保険事務組合に委託している事業場の皆様は、労働保険事務組合の指定する期日までとなります。

労働保険の手続きは 労働保険事務組合 鹿児島商工会議所 にお任せください！！

〈事務委託のメリット〉

- ①事務組合が一括して事務処理を行うので、**事業主の事務処理が軽減されます。**
- ②労災保険には、**本来加入することのできない事業主や家族従業員も特別に労災保険に加入することができます。**(中小企業主等特別加入)
- ③労働保険は、金額の多少にかかわらず**3回に分けて納付**することができます。
- ④**事務委託手数料は、労働保険料の5%に消費税(8%)を加えた金額と割安**です。

～労働保険料・委託手数料シミュレーション～

飲食店 正社員(1名)月給20万円、パート(1名)月給8万円の場合

年間賃金総額	①労災保険料 (1000分の3)	②雇用保険料(1000分の9)		労働保険料 (①+②) (A)	委託手数料 (A×5%) +消費税
		事業主負担分 (1000分の6)	被保険者負担分 (1000分の3)		
3,360,000円	10,080円	20,160円	10,080円	40,320円	2,177円

〈委託できる事業主〉

常時使用する労働者が

- 金融、保険、不動産、小売業 50人以下
- 卸売、サービス業 100人以下
- その他の事業 300人以下

【お問い合わせ先】

労働保険事務組合 鹿児島商工会議所 企業支援部 経営支援1課
TEL 099-225-9533 FAX 099-227-1977

おぎおんさぁ7月20日(土)、21日(日)開催 みこし担ぎ手と稚児を募集

鹿児島おぎおんさぁ振興会は、鹿児島の夏を彩る「おぎおんさぁ(祇園祭)」を7月20日(土)、21日(日)の2日間、鹿児島市天文館電車通り一帯などでにぎやかに開催します。無病息災・商売繁昌を祈る伝統行事を盛り上げるため、21日(日)本祭の神輿の担ぎ手と、花籠に乗ってご神幸行列に加わる稚児を募集しています。歴史あるお祭りに主役として参加してみませんか？



神輿担ぎ手

- ◆応募資格／18歳以上の男女
- ◆参加料／男性：2,000円
女性：社会人1,500円、学生：1,200円
- ◆応募方法／下記の鹿児島おぎおんさぁ振興会事務局へご連絡ください。
- ◆お問い合わせ／TEL 099(225)9534



稚児

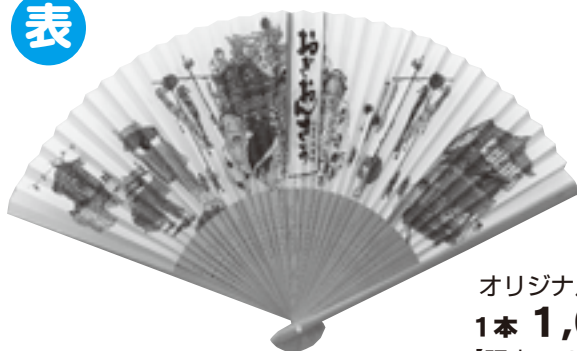
- ◆応募資格／6歳未満の男女（保護者が鹿児島市内在住）
- ◆参加料／18,000円
- ◆衣装／振興会が貸与
- ◆定員／10人（定員になり次第、受付終了）
- ◆応募方法／FAXまたはメールで、稚児の氏名、年齢、身長、保護者の氏名、住所、電話番号をご記入のうえ、下記までお申し込みください。
- ◆お問い合わせ／TEL 099(225)9534
FAX 099(227)1977
メール shien2@space.ocn.ne.jp

記念品や贈呈品としていかがですか？

「おぎおんさぁ」扇子限定販売します！

来月20、21日に開催される夏の風物詩「おぎおんさぁ」の公式記念扇子が完成しました。今年も「おぎおんさぁ」のにぎやかな風景を描いた扇子となっております。この時期のみの数量限定販売となっておりますので、記念品や贈答品としてお買い求めください。販売場所は、鹿児島商工会議所13階となります。

表



裏



オリジナル扇子
1本 **1,000円(税込)**
【限定：12,000本】

- ◆お問い合わせ／TEL 099(225)9533

【特定商工業者の皆さまへ】法定台帳調査にご協力ください

■商工会議所法には、その地域の商工業者の実態を把握することを目的とする「特定商工業者制度」が設けられており、一定規模以上の事業所には、事業所内容の登録(法定台帳の提出)と経費負担(負担金の納入)のご協力をいただいております。

■商工会議所は、ご提出いただいた法定台帳を整理して、地域の商工業者の実態を把握するとともに、全国からの商取引に関する照会や斡旋に活用するなど、地域商工業の振興・発展に資する基礎資料として管理・運用しています。

■特定商工業者に該当する皆さまには、法定台帳を6月上旬にお送りしますので、法定台帳の記載内容をご確認(加筆・修正)のうえ、当商工会議所へご返送ください。

『特定商工業者』とは？

毎年4月1日現在で、鹿児島市内(谷山、吉田、郡山、松元、喜入、桜島の一部を除く)に本支店、営業所、出張所、事務所、工場などを設置してから6ヶ月以上経過している商工業者のうち、次の①、②いずれかに該当する事業所です。

①資本金または払込済出資総額が300万円以上の事業所

②当商工会議所の地区内(鹿児島市内)の営業所等で常時使用する従業員の数が20人(商業またはサービス業の事業所については5人)以上の事業所

※パート、アルバイト、個人事業主、家族従業員、会社役員などを含む

2019年

提出期限：**6月28日(金)**

法定台帳調査に関するお問い合わせ／企業支援課 TEL:099-225-9522

流通・小売業での
唯一の公的資格！

第84回リテールマーケティング(販売士)検定試験

流通・小売分野で唯一の公的資格で、現場で役立つ販売・接客の技術だけでなく、在庫管理からマーケティング、労務・経営管理に至る幅広い知識が身につきます。企業や教育機関などからの評価も高く、昇進・昇格の条件にしている企業も少なくありません。ビジネス界に支持されて40年以上の実績を誇り、全国で約22万人の販売士が活躍中です。

試験日／2019年7月13日(土)

申込締切日／6月21日(金)

受験料／2級5,660円 3級4,120円

※インターネット申込の場合は、ネット受付事務手数料が別途必要です。

申込方法／※鹿児島商工会議所13階窓口へ受験料をご持参いただくか、
鹿児島商工会議所のホームページからお申し込みください。

《窓口受付》 平日の8:30～17:00

《インターネット受付》 24時間対応(申込期間に限る)

◇詳細はWebで、[「鹿児島商工会議所販売士検定」](#)

お申し込み
お問い合わせ

企業支援課

TEL:099-225-9522 FAX:099-227-1977

このような方にオススメ！

1. 買い物をする人のお手伝いをしたい、喜ぶ顔が見たい。
2. 取引先に企画・提案できるリテールサポートのプロになりたい。
3. 購買意欲をそそる店づくりをしたい。
4. マーケティング力を身につけ、販売促進で業績アップを目指したい。

事業所ごとの
団体申し込みも
受け付けています！

会員の皆さまへ

2019年度商工会議所会費 納入のお願い

口座振替の方

再振替日：7月16日(火)

5月15日に2019年度の会費を登録口座より振り替えましたが、何らかの理由により振り替えができなかった会員の皆さまにおかれましては、改めて7月16日に振り替えさせていただきます。

お手数ではございますが、2、3日前までに口座残高をご確認ください。

詳細につきましては、6月下旬に「2019年度会費の口座振替について」の案内ハガキを郵送いたしますので、ご確認賜りますようお願い申し上げます。

振込の方

納入期限：7月31日(水)

請求書兼振込用紙を6月上旬に郵送いたしますので、指定口座へ7月31日までにご納入賜りますようお願い申し上げます。

なお、請求書兼振込用紙で当商工会議所指定の金融機関から納入する場合、振込手数料は無料となります。

また、便利で確実な口座振替をお勧めしております。ご希望の方は、口座振替申出書をお送りいたしますので、ご連絡をお願い致します。

※商工会議所の会費は必要経費または損金として処理できます。

※口座の変更や納付方法についてご不明な点は下記までお問い合わせください。

【お問い合わせ】 企業支援課 TEL：099-225-9522

アイムは、すべての人々のためのインテリジェント・ステージです

アイム I'm

「アイム」は鹿児島商工会議所ビルが人と情報が行き交うビルになることを願って、「出逢いは自己紹介から始まる」ことに着眼し、英語の「I'm」(私は)と命名したものです。Iにはインフォメーション、インテリジェント、mにはメトロポリス(中心地)、ミート(出会い)などの意味が込められています。

アイム4F会議室をご利用ください

鹿児島商工会議所ビル(アイム)は皆さまにご利用いただける「アイムホール・貸会議室」を設置しております。会議・セミナー・研修会・講演会・入社試験などにお気軽にご利用ください。

◆貸室使用料(平日使用料金・税抜)

(単位：円)

貸室	面積 (㎡)	人員 (人)	A	B	C	D
			9:00~ 12:00	9:00~ 17:00	13:00~ 17:00	17:30~ 21:30
アイムホール(1/1)	274	180	45,000	95,000	56,000	60,500
〃 (1/2)	137	81	28,000	59,500	34,500	37,500
〃 (1/4)	68	36	20,500	40,500	23,000	27,000
第1会議室	46	30	18,500	38,500	20,500	24,000
第2会議室	37	24	14,000	29,000	15,500	19,500
第3会議室	33	18	13,500	28,000	14,500	17,500

※下記のような利用特典がございます。

- ①展示会などで2日間以上連続して利用した場合10%引き
- ②おおむね1年以内2回以上定期的に利用した場合10%引き



4F アイムホール

貸ホール・貸会議室についてのお問い合わせ、お申し込みは

星光ビル管理(株)鹿児島営業所

鹿児島商工会議所ビル1F TEL099-227-1980 FAX099-225-5810

快速進撃企業に学べ

人を大切にする経営学会
教授 坂本 光司



宮崎県内でなくてはならない存在となったコープみやざき

宮崎市に本部を置く「生活協同組合（生協）コープみやざき」という生協スーパーがある。設立は1973年、「宮崎市民生活協同組合」として、当初は690人の組合員でスタートした。設立の翌年の売上高は1億円弱、組合員数は1600人であったが、その後はほぼ一貫して業績を右肩上がりに伸ばし、2017年度は、売上高300億円、組合員数25万人にまで拡大している。

スタート当初は牛乳などの共同購入のみであったが、1988年には、組合員の要望が強かった店舗を開店し、今や宮崎県内全域に15店舗を構える。そればかりか、宮崎県内の世帯加入率も53%に上り、宮崎県民にとって、なくてはならない生活支援施設になっている。

全国各地の生協スーパーだけではなく、全国規模の大型スーパーであっても、この45年間は出店・退店を繰り返してきたが、コープみやざきは、退店が1店舗もないという優等生である。

その最大の要因は、設立者であり顧客である組合員の幸せ・満足度向上のため、コープみやざきの役職員が、この間、基本スローガンを胸に全社一丸となつて、「良いお店づくり」にまい進してきたことである。

基本スローガンの内容は、「私たちの供給する商品を中心に家族のみんながはずむこと」をめざします」である。このスローガンに基づき、実施されている施策の一つが、組合員から提出される「よくするカード」「よかつたよカード」である。その提出枚数は、年間なんと8万枚以上だという。加えて言えば、そのカードに書かれた提案が、ことごとくお店づくり・品ぞろえなどに生かされているというからすごい。

また、コープみやざきでは、利用者満足度調査を実施しているが、最新のデータで、その満足度は92.6%となつている。さらに、全国の生協店舗利用者に対し、「生協総合研究所が顧客満足度を調査しているが、その満足度も他の生協に比べ抜きんで高くなつている。

その理由は、職員満足度を高めるため、役員・幹部職員が、組合員に良いサービス・良い商品を提供するための行動を実践してきたからである。例えば、全職員を実質定年なしの無期雇用とし、一人一人の職員の生きがいと働きがいを重視した労務施策を講じている。

そのためか、コープみやざきには70歳を超えた社員が現在29人もいるという。こうしたこともあり、コープみやざきの職員の意識も極めて高く、結果として顧客満足度も非常に高いのである。

その理由は、職員満足度を高めるため、役員・幹部職員が、組合員に良いサービス・良い商品を提供するための行動を実践してきたからである。例えば、全職員を実質定年なしの無期雇用とし、一人一人の職員の生きがいと働きがいを重視した労務施策を講じている。



Kouji Sakamoto
さかもと・こうじ

PROFILE

1947年生まれ。福井県立大学教授、静岡文化芸術大学教授。法政大学大学院政策創造研究科(地域づくり大学院)教授、同静岡サテライトキャンパス長などを歴任。国や県、市町、商工会議所などの審議会・委員会の委員を多数兼務している。著書に「日本でいちばん大切にしたい会社」(あさ出版)、「この会社はなぜ快速進撃が続くのか」(かんき出版)など。



株式会社 文化社

文化社は「鹿児島ユナイテッドFC」を応援します。

- 浄化槽保守点検・清掃
- グリストラップ清掃
- 浄化槽補修工事
- 鹿児島市水道局指定工事店

鹿児島市新栄町22-26
TEL (099) 256-0075
<http://bunka-inc.jp>

従業員の退職金を、計画的に積み立てる商工会議所の

特定退職金共済制度

退職金制度の確立は従業員の確保と定着化をはかり、
企業経営の発展に役立ちます。



POINT 1

掛金は、従業員1人につき月額1,000円(1口)から30,000円(30口)まで1,000円刻みで設定できます。

POINT 2

過去勤務期間の通算の取扱ができます。

※一部の商工会議所では本取扱を設けていない場合があります。本取扱の有無は最寄りの本共済実施商工会議所にご確認ください。

POINT 3

退職給付金・遺族給付金・退職年金のいずれかが従業員ご本人(またはご遺族)に直接給付されます。

POINT 4

国の制度(中小企業退職金共済制度)との重複加入も認められています。

POINT 5

事業主が負担する掛金は全額損金または必要経費に計上できます。

※記載の税務の取扱は、2018年4月現在の税制に基づくもので、将来において保障するものではありません。

この制度に加入するかしないかは事業主の任意ですが、加入する場合は全従業員を加入させなければなりません。
なお、期間を定めて雇われている者、試用期間中の者、季節的な仕事の為に雇われている者、パートタイマー、休職中の者、非常勤の者などは加入させなくてもさしつかえありません。

お問合せ先

鹿児島商工会議所 企業支援部企業支援課 ☎099-223-0011

委託(保険会社) アクサ生命保険株式会社 大同生命保険株式会社
住友生命保険相互会社 日本生命保険相互会社

第87回 日本プロゴルフ選手権大会

〈1st〉 〈2nd〉 〈3rd〉 〈Final〉
7月4^木5^金6^土7^日

Hole No.1

いぶすきゴルフクラブ

お早めにお求めください

前売券	<ul style="list-style-type: none"> ●練習ラウンド(7/3)[撮影可] 1枚 ●予選・決勝ラウンド共通券 4枚 ●ホテル・ゴルフご利用優待券 1枚 	好評発売中
[1冊6枚綴り]	お買い求めはいわさきグループ各事業所まで	¥10,000(税込)
		www.iwasaki-group.com

地域を活かす、暮らしを守る。

長い歴史のなかで積み重ねてきたノウハウを礎に
地域の皆様と、企業の安心と活力ある未来を創造します。

不動産売買
等の仲介

損害保険の
募集取扱

貸ビル
貸会議室

生命保険の
募集取扱

オフィス
ビル清掃・
ハウス
クリーニング

鹿児島ビル不動産株式会社

〒892-0821 鹿児島市名山町1-3-43
鹿児島ビル不動産

代表 ☎ 099-226-3200 FAX 099-227-4022